

Wdrażanie standardów ochrony dzieci

STANDARDY
OCHRONY

dzieci



FUNDACJA
DAJEMY
DZIECIOM
SIŁĘ

NA CZYM POLEGAJĄ PROCEDURY INTERWENCJI?

Jednym z kluczowych elementów standardów ochrony dzieci są procedury reagowania na przypadki podejrzenia, że dziecko doświadcza krzywdzenia*. Procedury te powinny:

- wynikać z założenia, że celem interwencji jest zatrzymanie krzywdzenia dziecka i zapewnienie mu bezpieczeństwa,
- opierać się na przepisach prawa i przewidzianych w prawie ścieżkach interwencji odpowiadających różnym kategoriom krzywdzenia – powiadomienie odpowiednich organów (policja, prokuratura, sąd rodzinny) lub wszczęcie procedury „Niebieskie Karty”, jeżeli instytucja ma takie uprawnienie,
- określać, jakie kroki powinien podjąć każdy członek personelu, który podejrzewa, że dziecko może być krzywdzone,
- dokładnie określać sytuacje, w których każdy członek personelu jest zobowiązany samodzielnie i niezwłocznie zawiadomić policję,
- uwzględniać fakt, że sprawcą krzywdzenia może być rodzic/opiekun dziecka, inna osoba dorosła w jego otoczeniu (także pracownik podmiotu), a także inne dziecko,
- wskazywać konkretną osobę (stanowisko), do której należy kierować informacje o podejrzeniu krzywdzenia dziecka i która jest odpowiedzialna za prowadzenie interwencji,
- określić, w jaki sposób rejestrowane są informacje o przypadkach podejrzenia krzywdzenia dziecka oraz podjętych w podmiocie interwencji,
- zawierać plan wsparcia dziecka/plan naprawczy.

*Ustawa z dnia 13 maja 2016 r. o przeciwdziałaniu zagrożeniom przestępczością na tle seksualnym i ochronie małoletnich, art.22c. 1. i 3.

Co to znaczy „podejrzenie, że dziecko jest krzywdzone”?

To NIEPOKÓJ o bezpieczeństwo dziecka uzasadniony

- informacją od dziecka lub innej osoby i/lub
- zaobserwowaniem przez Ciebie symptomów przemocy.

Ważne! Nie musisz posiadać „dowodów” ani pewności, aby podjąć działanie w reakcji na podejrzenie krzywdzenia dziecka.

Czym jest plan wsparcia (plan naprawczy)?

To działania mające na celu wsparcie dziecka, które zostało pokrzywdzone.

Zależą one od sytuacji, skali problemu i możliwości danej instytucji – zasobów pomocowych, jakimi dysponuje.

Minimum, jakie jest w zasięgu każdego podmiotu pracującego z dziećmi, to:

- zadbanie o dobrostan dziecka, np. odizolowanie sprawców przemocy rówieśniczej,
- przyjrzenie się czynnikom ryzyka krzywdzenia i podjęcie działań profilaktycznych,
- okazanie dziecku życzliwości, zainteresowanie jego samopoczuciem, wsparcie w powrocie do aktywności,
- podpowiedzenie rodzicom, w jakich instytucjach mogą otrzymać profesjonalne wsparcie psychologiczne dla dziecka, które tego potrzebuje.

Ponadto, w zależności od typu instytucji i jej zasobów (np. zatrudnieni na miejscu psychologowie), może ona zaoferować dziecku i jego rodzicom/opiekunom inne rodzaje wsparcia.

Test „jednej strony”

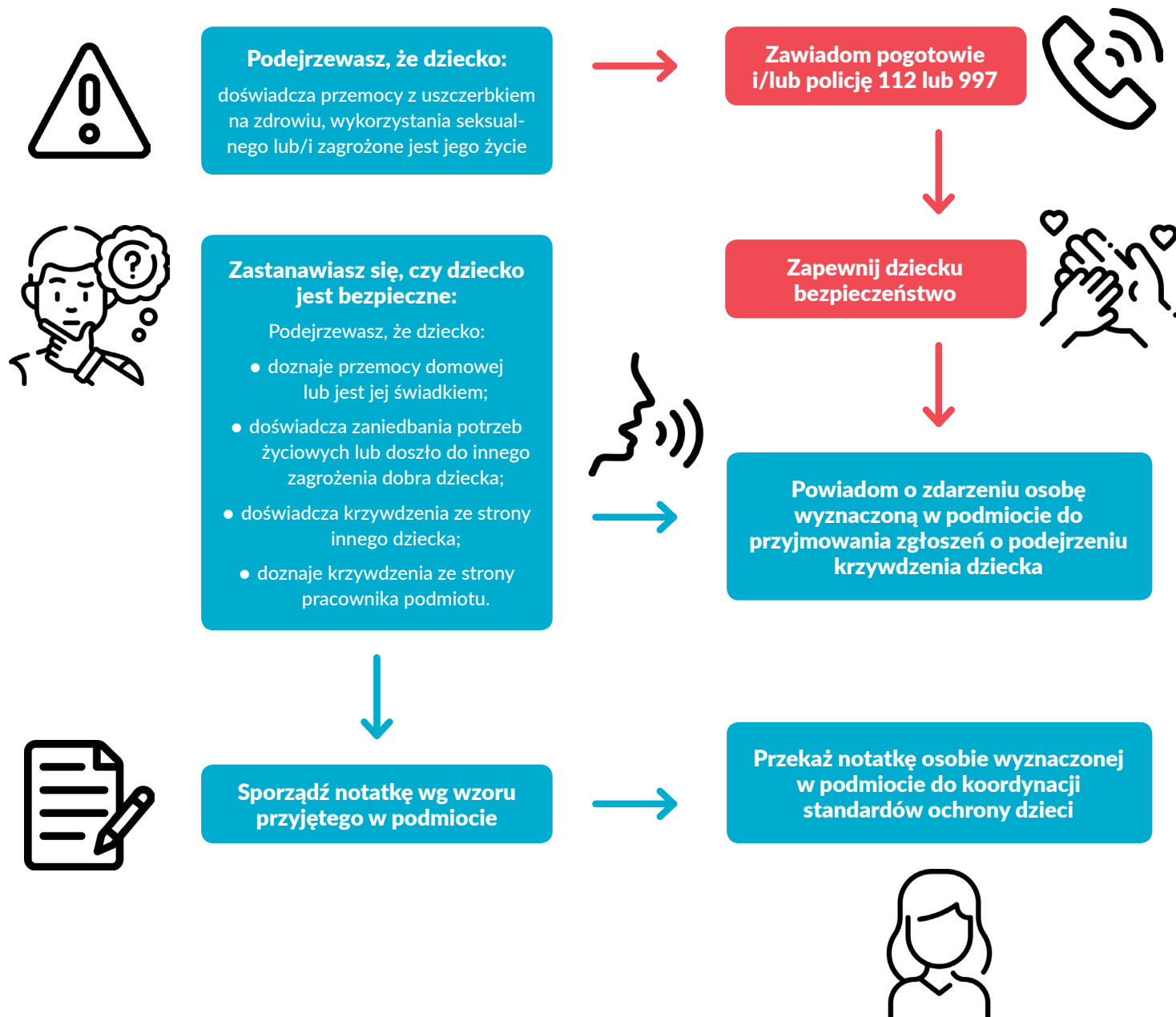
Jak sprawdzić, czy procedury interwencji są dobrze opracowane?

Zobrazujcie kolejne kroki i działania w formie schematu – np. kwadratów i strzałek. Za punkt wyjścia przyjmijcie sytuację, w której pracownik podejrzewa, że dziecko doświadcza krzywdzenia. Taki schemat powinien zmieścić się na 1 stronie A4 i być zrozumiały dla każdego pracownika podmiotu. W zależności od instytucji, możecie potrzebować kilku takich schematów – odnoszących się np. do tego, kto jest sprawcą krzywdzenia, lub w zależności od tego do kogo adresowana jest procedura – do każdego pracownika czy też do osoby odpowiadającej za interwencję.

Przykładowe wzory interwencji znajdziesz w Podręcznikach na

<https://standardy.fdds.pl/baza-wiedzy>

Przykład: schemat postępowania dla każdego pracownika



Dlaczego należy interweniować?

Istnieje wiele dowodów na krótko- i długoterminowe skutki krzywdzenia dzieci, w tym konsekwencje zdrowotne, zaburzenia rozwoju i funkcjonowania psychospołecznego dziecka.

- Doświadczenie przemocy zaburza prawidłowy rozwój układu nerwowego u dziecka i może uszkadzać ważne obszary mózgu odpowiedzialne za: uczenie się, pamięć, rozpoznawanie i regulację emocji, analizę i ocenę sytuacji i adekwatne do niej reagowanie.
- Krzywdzenie fizyczne może prowadzić do trwałej niepełnosprawności dziecka, może mieć też skutek śmiertelny.
- Przemoc, zwłaszcza ze strony bliskich opiekunów, odbiera dziecku poczucie bezpieczeństwa, zaufanie do dorosłych, wpływa na kształtowanie się osobowości i schematów decydujących o relacjach z innymi.

Konsekwencje krzywdzenia mogą wpływać na całe dalsze życie człowieka, m.in. zwiększać podatność na uzależnienia, problemy zdrowia psychicznego, ryzyko zachorowań na nowotwory i choroby autoimmunologiczne. Dorosli, którzy sami doświadczyli krzywdzenia w dzieciństwie, mogą mieć osłabioną zdolność budowania bezpiecznych relacji i są skłonni do powielania negatywnych, przemocowych wzorców wobec własnych dzieci i partnerów/partnerek.

Pamiętaj:

- Zaniechanie interwencji w przypadku podejrzenia, że dziecko jest krzywdzone, nie poprawi sytuacji dziecka, a brak działania może ją wręcz pogorszyć. Przemoc ma dynamikę eskalacyjną. Brak wyraźnej reakcji może prowadzić do nasilania się przemocy wobec dziecka i nawet tragicznych jej skutków.
- Dla dziecka doświadczającego krzywdy i/lub zaniedbania sama reakcja osoby z zewnątrz już jest wsparciem. Reagując na krzywdę dziecka, dajesz mu sygnał, że nie jest samo i że istnieją dorośli, którym można zaufać.
- Nie odpowiadasz karnie za „błędne” zgłoszenie, oparte na chęci ochrony dziecka. Osoba zgłoszona przez Ciebie jako potencjalny sprawca krzywdzenia dziecka musiałaby udowodnić, że zgłoszenie było specjalnie wymierzone w jej dobro i stanowiło z Twojej strony złośliwe działanie z premedytacją.
- Celem wprowadzenia procedur interwencyjnych w podmiocie jest przeciwdziałanie rozproszeniu odpowiedzialności i zwiększenie skuteczności ochrony dzieci przed przemocą.

Więcej na standardy.fdds.pl



Sfinansowano ze środków Plan International przekazanych przez DEC w ramach realizacji projektu pn. "Children affected by the Ukraine Crisis and host communities thrive in safe home environments in Poland" (PI DEC 2B)